



***Chemins d'exil* entraîne le lecteur dans un long voyage sur les pas d'Heinrich Mann et de son épouse Nelly Kröger-Mann. Opposant au régime allemand et exilé en France à partir de 1933, Heinrich Mann part en 1941 retrouver son frère Thomas en Amérique, à Los Angeles.**

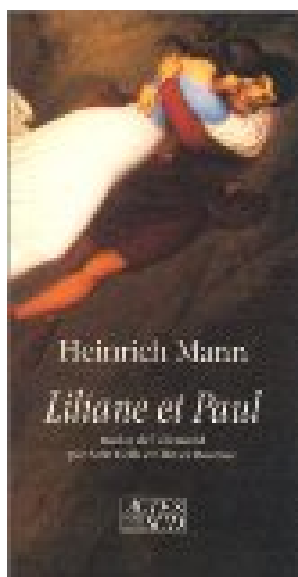
Heinrich et Nelly Mann errent déracinés dans une Amérique hostile aux communistes, surveillés par le FBI, ainsi que nombre de leurs amis réfugiés en Amérique.

Autour des frères Mann, Heinrich et Thomas, les deux principales figures intellectuelles de ce récit, se retrouvent tous ceux qui, tels les Mann, ont vu leur vie basculer dans la spirale infernale du nazisme. Ainsi apparaissent, puis disparaissent, Walter Benjamin, Joseph Roth, Bertolt Brecht, Edvard Munch... et tant d'autres. Le lecteur suit pas à pas le déroulement de leur vie : la survie en France, première étape de leur exil, le départ par le passage des Pyrénées vers l'Amérique, ou la traversée de la Manche, vers l'Angleterre.

Livre passionnant, ***Chemins d'exil*** recrée le bouillonnement intellectuel de l'entre-deux guerres et donne envie au lecteur de lire ou relire les ouvrages des principaux auteurs cités.

***Chemins d'exil : Berlin-Los Angeles***. Autrement, 2011.

OPAC Détail de notice

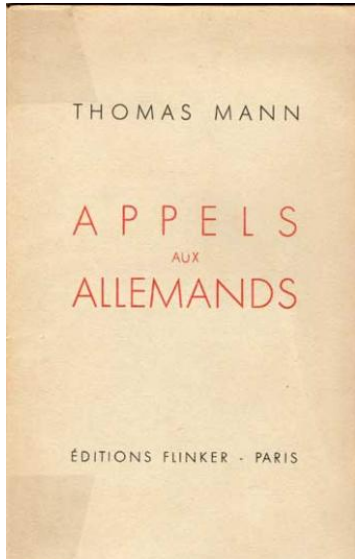


**Liliane et Paul**

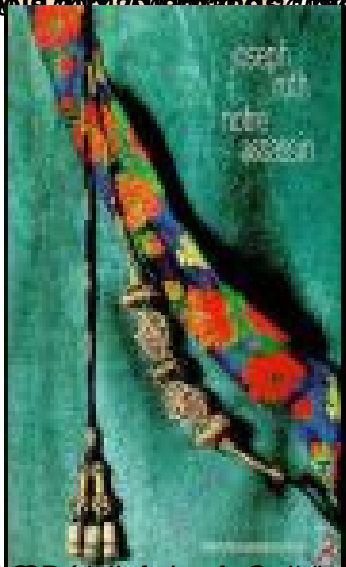
/ Heinrich Man. Actes Sud, 1989.- 108 p.

*A Nice, où elle cherche fortune avec des prétentions de courtisane, Liliane est tombée dans les bras de*

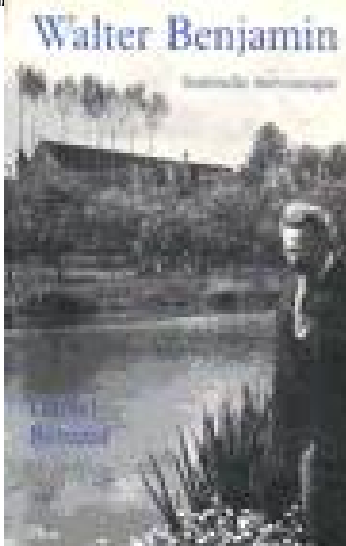
OPAC Détail de notice



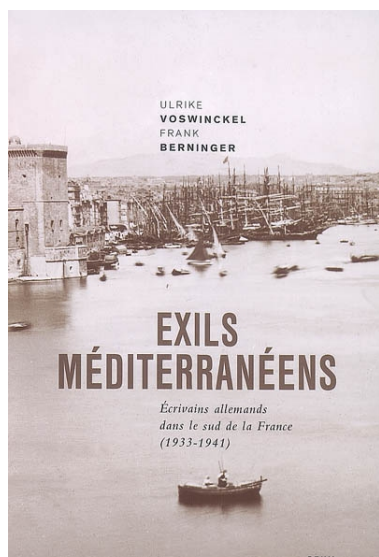
1941. Thomas Mann (1874-1955) réfugié à Fieschi au 1950. B.C.. Des appels pathétiques



1938. Walter Benjamin (1892-1940) réfugié à Paris. Bi-fils d'Émile et de Berthe Krapotkin et se lance dans une quête



Walter Benjamin, le surréaliste messianique (1940), 1990. Uniste tardif, incapable d'adhérer à une idéo



EXILS MÉDITERRANÉENS La désignation allemande des Français Résistants en France, 1933-1941